

# **Eyjafjarðarsveit**

## **Breyting á Aðalskipulagi Eyjafjarðarsveitar 2005-2025 Jarðgerðarstöð í landi Þverár**

### **Umhverfisskýrsla**

**Maí 2008**



<b>Skýrsla nr.:</b> VH 2008-048	<b>Útgáfudags.: (mán./ár)</b> 16.05.2008	<b>Dreifing:</b> Opin <input checked="" type="checkbox"/> Lokuð <input type="checkbox"/>
<b>Heiti skýrslu / Aðal- og undirtitill:</b> Jarðgerðarstöð, Þveráreyrum Eyjafjarðarsveit. Greinagerð deiliskipulags. Tillaga II.		<b>Upplag:</b> 12 eintök, 1 afhent verkkaupa, 1 til notanda, 2 á sveitarfélag og 1 á hvern umsagnaraðila (6). <b>Fjöldi síðna:</b> 13
<b>Höfundur/ar:</b> Jóna Bjarnadóttir, Ásgeir Ívarsson, Björn Jóhannsson og Ragnar Heiðar Þrastarson.		<b>Verkefnisstjóri:</b> Auður Andrésdóttir <b>Verknúmer:</b> 1-650-206
<b>Útdráttur:</b> Fyrirhugað er að reisa jarðgerðarstöð í Eyjafjarðarsveit til að framfylgja stefnu íslenskra stjórnvalda og sveitarstjórna í Eyjafirði um að draga úr urðun lífræns úrgangs. Iðnaðarsvæðið (um 5,7 ha) er á flatlendi austan Eyjafjarðarár. Svæðið er mestu óhreyft land, uppgrónar eyrar með nokkurri gróðurþekju en að hluta efnistökusvæði (1,3 ha). Svæðið er í um 350 m fjarlægð frá farvegi Þverár ytri og um 830 m frá austurbakka Eyjafjarðarár. M.t.t. nákvæmni áætlunar og upplýsinga frá Moltu ehf. um hönnun og útfærslu er það niðurstaða umhverfismats að jarðgerðarstöð Moltu ehf. á iðnaðarsvæði í landi Þverár í Eyjafjarðarsveit muni hafa óveruleg áhrif á umhverfi verði hugað að því við útfærslu að svipmót bygginga verði sambærilegt því sem fyrir er í sveitinni. Þó er líklegt að einhver lykt berist frá starfseminni einstaka sinnum í skamman tíma í einu.		
<b>Verkkaupi:</b> Molta ehf.	<b>Tengiliður verkkaupa:</b> Eiður Guðmundsson	
<b>Samstarfsaðilar:</b>		
<b>Efnisorð:</b> Aðalskipulag, Eyjafjarðarsveit, iðnaðarsvæði, jarðgerðarstöð, umhverfisáhrif, umhverfismat áætlana.	<b>ISBN:</b>	
	<b>Undirskrift verkefnisstjóra:</b> AA	
	<b>Yfirfarið af:</b> RDB	

## Samantekt umhverfisskýrslu

- Fyrirhugað er að reisa jarðgerðarstöð í Eyjafjarðarsveit til að framfylgja stefnu íslenskra stjórnvalda og sveitarstjórna í Eyjafirði um að draga úr urðun lífræns úrgangs.
- Iðnaðarsvæðið (um 5,7 ha) er á flatlendi austan Eyjafjarðarar. Svæðið er mestu óhreyft land, uppgrónar eyrar með nokkurri gróðurþekju en að hluta efnistökusvæði (1,3 ha). Svæðið er í um 350 m fjarlægð frá farvegi Þverár ytri og um 830 m frá austurbakka Eyjafjarðarar.
- Land Þverár í Eyjafjarðarsveit var talið hentugt fyrir jarðgerðarstöð þar sem það er nálægt Akureyri, þar er nú þegar iðnaðarstarfsemi (efnistökusvæði ES-6), nægt landrými er til staðar og landið hentar vel til bygginga. Engar þekktar minjar eru á svæðinu. Svæðið er töluvert frá þjóðveginum og nokkuð frá næstu íbúðarhúsum. Aðflutningsleiðir eru að miklu leyti til staðar.
- Við umhverfimat var tekið mið af nákvæmni og hlutverki áætlunar. Vinsun umhverfisþátta og umhverfismat byggir á upplýsingum um staðhætti, hönnun jarðgerðarstöðvarinnar og hugsanleg áhrif hennar á umhverfi. Ekki var farið í sérstakar rannsóknir vegna matsins.
- Áætlað er að ekki verði mengandi þættir frá jarðgerðarstöðinni, umfram það sem er á landbúnaðarsvæðum sveitarfélagsins. Þeir þættir sem gætu valdið áhrifum á umhverfi eru sigvatn, lykt og hávaði.
- M.t.t. nákvæmni áætlunar og upplýsinga frá Moltu ehf. um hönnun og útfærslu er það niðurstaða umhverfismats að jarðgerðarstöð Moltu ehf. á iðnaðarsvæði í landi Þverár í Eyjafjarðarsveit muni hafa óveruleg áhrif á umhverfi verði hugað að því við útfærslu að svipmót bygginga verði sambærilegt því sem fyrir er í sveitinni. Þó er líklegt að einhver lykt berist frá starfseminni einstaka sinnum í skamman tíma í einu.
- Verði ekki af framkvæmdum vegna jarðgerðarstöðvar í landi Þverár má reikna með að náttúran muni þróast áfram með núverandi landnotkun.
- Niðurstaða umhverfismats gefur ekki tilefni til sérstakrar vöktunar af hálfu sveitarfélagsins vegna skipulagsbreytingarinnar. Sveitarstjórn bendir á að rekstur jarðgerðarstöðvar er starfsleyfisskyldur og eru sett skilyrði um mengunarvarnir og eftirlit í starfsleyfi.

## EFNISYFIRLIT

<b>SAMANTEKT UMHVERFISSKÝRSLU .....</b>	<b>I</b>
---	----------

<b>EFNISYFIRLIT .....</b>	<b>II</b>
---------------------------	-----------

<b>1 INNGANGUR.....</b>	<b>1</b>
-------------------------	----------

1.1 STAÐARVAL OG UNDIRBÚNINGUR SKIPULAGSTILLÖGU .....	1
1.2 JARÐGERÐARSTÖÐ Í LANDI ÞVERÁR .....	3

<b>2 FYRIRHUGUÐ SKIPULAGSBREYTING.....</b>	<b>4</b>
--	----------

2.1 LANDNOTKUN.....	4
2.2 AÐKOMUVEGUR.....	4

<b>3 UMHVERFISMAT .....</b>	<b>5</b>
-----------------------------	----------

3.1 STAÐHÆTTIR .....	5
3.2 AÐFERÐ .....	6
3.3 SAMRÆMI VIÐ AÐRAR ÁÆTLANIR .....	7
3.4 MENGUNARHÆTTA .....	8
3.5 HEILSA (LYKT OG HÁVAÐI) .....	9
3.6 LANDSLAG.....	10
3.7 SAMGÖNGUR .....	10
3.8 ÓBEYTT LANDNOTKUN (NÚLL-KOSTUR).....	11
3.9 NÐURSTAÐA UMHVERFISMATS.....	11
3.10 VÖKTUN .....	11

<b>4 MÁLSMEÐFERÐ .....</b>	<b>12</b>
----------------------------	-----------

4.1 KYNNINGARFUNDUR.....	12
4.2 SAMRÁÐ VIÐ SKIPULAGSSTOFNUN .....	12
4.3 AUGLÝSING .....	12
4.4 ÚMSAGNIR.....	12
4.5 ÁTHUGASEMDIR .....	12
4.6 SAMANTEKT SBR. 9.GR. LAGA UM UMHVERFISMAT ÁÆTLANA .....	12

<b>HEIMILDIR .....</b>	<b>13</b>
------------------------	-----------

## MYNDIR

Mynd 1 Loftmynd af iðnaðarsvæði og nágrenni (Loftmynd: Loftmyndir ehf.).....	6
--	---

## 1 INNGANGUR

Með lögum nr. 55/2003 um meðhöndlun úrgangs setti Alþingi sveitarfélögum það markmið að draga úr urðun lífræns úrgangs í áföngum fram til ársins 2020. Meginmarkmið laganna byggist á forgangsröðun við meðferð úrgangs: Í fyrsta lagi lágmörkun úrgangs, í öðru lagi endurnotkun, í þriðja lagi endurnýtingu og í fjórða lagi förgun. Umhverfisstofnun hefur gert Landsáætlun um meðhöndlun úrgangs 2004-2016 þar sem sett eru fram eftirfarandi markmið um árangur varðandi lífrænan úrgang:

- Að lífrænn heimilis- og rekstrarúrgangur sem berst til urðunarstaða hafi miðað við þann lífræna heimilis- og rekstrarúrgang sem féll til árið 1995 minnkað eigi síðar en 1. janúar 2009 niður í 75% af heildarmagni, eigi síðar en 1. júlí 2013 niður í 50% af heildarmagni og eigi síðar 1. júlí 2020 niður í 35% af heildarmagni.
- Að koma í veg fyrir myndun umbúðaúrgangs. Minnst 50% og mest 65% af þyngd umbúðaúrgangs skal vera endurnýttur, þar sem minnst 25% og mest 45% af þyngd allra umbúðaefna í umbúðaúrgangi er endurunnið og þar af minnst 15% af þyngd hvers umbúðaefnis fyrir sig.

Í samræmi við 4.mgr. 4.gr. fyrrnefndra laga mótaði Sorpeyðing Eyjafjarðar bs. Svæðisáætlun um meðhöndlun úrgangs 2005-2020 þar sem sett eru fram markmið og aðgerðir til að ná ofangreindum markmiðum íslenskra stjórnvalda. Eitt þeirra áforma sem sett voru fram í áætluninni var að gera *athugun á því hvort hagkvæmt sé að þau lífrænu efni sem flokkuð eru frá skv. skilyrðum reglugerða, fari í miðlæga jarðgerð á Eyjafjarðarsvæðinu og er þar helst átt við sláturúrgang, fiskúrgang, ölgerðarhrat, pappa, garðaúrgang, viðarkurl og hrossaskít* (Sorpeyðing Eyjafjarðar bs., 2005).

Niðurstöður yfirferðar á rekstrar- og tæknilegum forsendum og forathugun á umhverfisáhrifum sýndu fram á hagkvæmni þess að jarðgera úrgang sem tilfellur í Eyjafirði. Hlutafélagið Molta ehf. var stofnað í þeim tilgangi að byggja og starfrækja jarðgerðarstöð í Eyjafirði. Á haustmánuðum 2007 var Sorpeyðing Eyjafjarðar bs. lögð niður og hlutafélagið Flokkun ehf. stofnað sem tók við öllum skyldum byggðasamlagsins.

### 1.1 Staðarval og undirbúningur skipulagstillögu

Sveitarfélögin í Eyjafirði, í gegnum Sorpeyðingu Eyjafjarðar bs., nú Flokkun ehf., í samráði við aðra hluthafa í Moltu ehf., hafa unnið að undirbúningi jarðgerðarstöðvar í Eyjafirði í á annað ár. Samráð hefur verið haft við Heilbrigðiseftirlit Norðurlands eystra, landeigendur og áform kynnt nýverið á almennum íbúafundi í Eyjafjarðarsveit og áður, haustið 2006, á opnum fundum m.a. á Akureyri og á Dalvík. Áformin voru einnig kynnt fyrir sveitarstjórnarmönnum í þeim sveitarfélögum sem þá áttu aðild að Sorpeyðingu Eyjafjarðar bs.

Við staðarval var sett skilyrði um að jarðgerðarstöðin yrði utan þéttbýlis, en ekki of fjarri Akureyri þar sem stærstur hluti úrgangsins kemur þaðan og því eðlilegast að lágmarka þá flutningsvegalengd. Flestar jarðir nærri Akureyri eru í ábúð og því ekki margar sem komu til greina. Í nóvember 2006 lýsti sveitarstjórn Eyjafjarðarsveitar sig reiðubúna til samstarfs um að finna hentugan framtíðarstað fyrir jarðgerðarstöð í sveitarfélaginu. Landeigendur á Þverá í Eyjafjarðarsveit lýstu áhuga á verkefninu og náðust samningar á milli þeirra og Moltu ehf. Auk þess að vera nálægt Akureyri var landið við Þverá talið hentugt fyrir starfseminu þar sem það er í jaðri efnistökusvæðis og er þar því nú þegar iðnaðarstarfsemi. Auk þess er nægt landrými til staðar og landið hentar vel til bygginga. Engar þekktar minjar eru á svæðinu. Svæðið er töluvert frá þjóðveginum og nokkuð frá næstu íbúðarhúsum. Aðflutningsleiðir eru að miklu leyti til staðar.

Hér á eftir er rakin afgreiðsla sveitarstjórnar og skipulagsnefndar Eyjafjarðarsveitar vegna undirbúnings jarðgerðarstöðvar innan sveitarfélagsins.

Afgreiðsla athugasemdar um sormál í Aðalskipulagi Eyjafjarðarsveitar 2005-2025	Förgun úrgangs á að vera sameiginlegt verkefni sveitarfélaganna við Eyjafjörð. Framtíðarlausn liggur því miður ekki fyrir og þess vegna getur Eyjafjarðarsveit ekki kveðið fastar á um málefnið.
Sveitarstjórn 308. fundur. 24. okt. 2006	Sveitarstjórn Eyjafjarðarsveitar telur nauðsynlegt að sveitarfélög við Eyjafjörð hafi áfram með sér samstarf í sormálum og telur að Sorpeyðing Eyjafjarðar sé vettvangur sveitarfélaganna til að vinna að framgangi jarðgerðar á svæðinu.
Sveitarstjórn 309. fundur. 7. nóv. 2006	Sveitarstjórn tekur jákvætt í erindi um uppbygginu jarðgerðarstöðvar. Jafnframt er sveitarfélagið reiðubúið til samstarfs til að finna hentugan framtíðarstað fyrir starfseminu í sveitarfélaginu.
Skipulagsnefnd 84. fundur 5. júlí 2007	Tekið er jákvætt í umsókn um iðnaðarlóð fyrir jarðgerðarstöð í landi Þverár. Bent á að leggja þarf fram formlega umsókn og nákvæmari gögn.
Sveitarstjórn 328. fundur 17. júlí 2007	Fundargerð skipulagsnefndar 84. fundur samþykkt.
Skipulagsnefnd 86. fundur 27. ágúst 2007	Nefndin leggur til að sveitarstjórn láti gera breytingu á aðalskipulagi sveitarfélagsins fyrir lóð fyrir jarðgerðarstöð í landi Þverár. Byggingar á lóð verði þó að lágmarki 100 m frá farvegi árinna sbr. t.d. ákvæði í lögum nr. 61/2006 um lax- og silungsveiði.
Sveitarstjórn. 330. fundur 28. ágúst 2007	Fundargerð skipulagsnefndar 86. fundur samþykkt.
Skipulagsnefnd 90. fundur 1. nóv. 2007	Tillaga að breytingu á Aðalskipulagi Eyjafjarðarsveitar 2005 – 2025, iðnaðarlóð í landi Þverár. Skipulagsnefnd vísar til fyrri bókunnar frá 86. fundi 27. ágúst 2007 þar sem lagt er til að gerðar verði breytingar á aðalskipulagi. Skipulagsnefnd tekur frekari afstöðu til deiliskipulags þegar ýtarlegri gögn liggja fyrir og nefndin hefur farið í vettvangsskoðun.
Sveitarstjórn 338. fundur 8. nóv. 2007	Fundargerð 90. fundar skipulagsnefndar samþykkt.
Skipulagsnefnd 95. fundur 11. des 2007	Tillaga að deiliskipulagi jarðgerðarstöðvar í landi Þverár. Nefndin samþykkir að hönnunarvinnu verði haldið áfram á grundvelli fyrirbyggjandi gagna.
Sveitarstjórn 338. fundur 14. des.207	Fundargerð skipulagsnefndar 95. fundur samþykkt.
Skipulagsnefnd 97. fundur 5. feb.2008	Umsókn um iðnaðarlóð – jarðgerðarstöð. Skipulagsnefnd leggur til við sveitarstjórn að fyrirbyggjandi tillaga að deiliskipulagi iðnaðarlóðar í landi Þverár verði samþykkt og hún auglýst samhliða auglýsingu á breytingu á Aðalskipulagi Eyjafjarðarsveitar 2005-2025.
Sveitarstjórn 341. fundur 12. feb. 2008	Afgreiðsla skipulagsnefndar á 97. fundi er samþykkt.

## 1.2 Jarðgerðarstöð í landi Þverár

Molta ehf., fyrirhugar að reisa jarðgerðarstöð í landi Þverár í Eyjafjarðarsveit til að framfylgja stefnu um að draga úr urðun lífræns úrgangs. Áætlað er að rekstur hefjist á komandi hausti. Upplýsingar í þessum kafla eru úr tilkynningu Molta ehf. til Skipulagsstofnunar um matsskyldu (Molta ehf., 2008).

Um er að ræða jarðgerð á lífrænum úrgangi sem fellur til við Eyjafjörð, þ.e. úrgang frá sláturhúsum og kjötvinnslum, fiskúrgang og matarleifar, sem og sk. stoðefni, en það eru dagblaða- og tímaritapappír, umbúðapappi, garðaúrgangur (s.s. gras, afklippur af trjám og runnum o.p.h.), timbur og þéttbýlishrossatað. Einnig er ráðgert að jarðgera formeðhöndlaðan slátur- og kjötúrgang sem fellur til á Húsavík. Núverandi áætlanir ganga ekki útá að jarðgera heimilissorp, en slíkt myndi þó falla vel að starfseminni. Áætlað umfang úrvinnslumagns og framleiðslu í upphafi er:

- Úrvinnslumagn um 10 þúsund tonn á ári.
- Magn molta á þroskunarvæði um 2,0-3,4 þúsund tonn eftir árstíma (2,7-4,5 þúsund m<sup>3</sup>).
- Magn fullgerðrar molta um 5,8-7,2 þúsund tonn á ári<sup>1</sup> (7,7-9,6 þúsund m<sup>3</sup>).

Í áætlunum er gert ráð fyrir að árleg úrgangsaukning verði um 1,5%, þ.a. árið 2020 verði úrvinnslumagn um 12 þúsund tonn.

Afkastageta stöðvarinnar er a.m.k. 15 þúsund tonn á ári. Miðað við það magn sem ráðgert er að jarðgera fyrst um sinn verður afkastagetan því nýtt í mesta lagi að 2/3 hlutum. Þetta þýðir að mögulegt verður að bæta síðar við jarðgerð á öðrum úrgangsflokkum, t.d. lífrænu heimilissorpi, eða auka jarðgerðarmagn þess úrgangs sem nefndur er að ofan.

Meðferð fullunninnar molta verður í samræmi við 8. gr. reglugerðar nr. 820/2007 um meðferð og nýtingu á slátur- og dýraleifum. Helst er ráðgert að nota molta í landfyllingar, sem jarðvegsbæti og jafnvel til áburðar.

Áætlað er að ekki verði neinir mengandi þættir frá framleiðslu moltunnar, umfram það sem er á landbúnaðarsvæðum sveitarfélagsins. Út frá eðli framkvæmdar og staðsetningu framkvæmdasvæðis hefur verið tekið tillit til umhverfis við útfærslu framkvæmdar með það að markmiði að draga úr líkum á neikvæðum áhrifum. Með tilliti til eðlis, umfangs, staðsetningar og útfærslu framkvæmdar telur Molta ehf. að fyrirhuguð framkvæmd muni hafa óveruleg áhrif á umhverfi.

Molta ehf. hefur tilkynnt framkvæmdir vegna jarðgerðarstöðvarinnar til Skipulagsstofnunar til ákvörðunar um matsskyldu samanber tölulíð 11 j í 2. viðauka laga nr. 106/2000 m.s.br. um mat á umhverfisáhrifum. Áætlað er að niðurstaða Skipulagsstofnunar um matsskyldu liggi fyrir í maí 2008.

Uppbygging og rekstur jarðgerðarstöðvar er háð eftirfarandi leyfum:

- Framkvæmdaleyfi sem sveitarstjórn Eyjafjarðarsveitar veitir.
- Byggingarleyfi sem sveitarstjórn Eyjafjarðarsveitar veitir.
- Starfsleyfi sem Heilbrigðisnefnd Norðurlands eystra veitir.
- Rekstrarleyfi sem Matvælastofnun veitir.

Jafnfram þarf að tilkynna vöru til Matvælastofnunar vegna fyrirhugaðrar notkunar molta til áburðar skv. 6. gr. reglugerðar nr. 398/1995 um áburð og jarðvegsbætandi efni.

---

<sup>1</sup> Magn molta verður háð rýrnun í meltingu (35-40%) og við þroskun.

## 2 FYRIRHUGUÐ SKIPULAGSBREYTING

Um er að ræða breytingu á Aðalskipulagi Eyjafjarðarsveitar 2005-2025. Fyrirhugað er að afmarka nýtt iðnaðarsvæði í landi Þverár, 5,7 ha. Á svæðinu verður reist jarðgerðarstöð.

### 2.1 Landnotkun

Hluti svæðis sem er skilgreint sem efnistökusvæði ES-6 og landbúnaðarsvæði breytist í iðnaðarsvæði I-10, 57.300 m<sup>2</sup>, sjá skipulagsupprátt.

Efnistökusvæðið minnkar um 12.900 m<sup>2</sup> og verður eftir breytingu 193.600 m<sup>2</sup>. Breytingin hefur ekki áhrif á efnistöku á svæðinu.

Á iðnaðarsvæði I-10 er fyrirhugað að reisa jarðgerðarstöð fyrir lífrænan úrgang sem fellur til við Eyjafjörð auk formeðhöndlaðs slátur- og kjötúrgangs frá Húsavík. Jarðgerðarstöðin verður rekin af Moltu ehf., sem Flokkun ehf. fyrirtæki í eigu sveitarfélaga við Eyjafjörð sem annast úrgangsstjórnun er aðili að. Úrgangur frá matvælavinnslum og mataleifar verða losaðar um dyr á jarðgerðarstöðinni og stoðefni á gólf innandyrna. Melting sem fer fram innandyrna er tækjavædd og samfelld. Að lokinni meltingu tekur við þroskun utandyra. Moltan verður fullþroska á 3-6 mánuðum. Þroskun mun fara fram á malbikuðum plönnum sem halla þ.a. sigvatn, sem hugsanlega myndast í úrkomu, er leitt í tveggja þrepa frárennslisreinsikerfi (Motla ehf., 2008).

### 2.2 Aðkomuvegur

Af þjóðvegi nr. 829, Eyjafjarðarbraut eystri, er vegur sunnan Þverár ytri, að fjallskilarétt. Frá þjóðvegi og að henni er vegurinn með bundnu slitlagi og í beinu framhaldi er malarvegur að núverandi efnistökusvæði ES-6.

Aðkoma að iðnaðarsvæði verður um 5 m breiðan veg sem kemur í beinu framhaldi af núverandi aðkomuvegi að efnistökusvæði ES-6. Lega vegar yrði vestur í gegnum núverandi efnistökusvæði ES-6, og þaðan upp á lóð sem er á óhreyfðri jörð að mestu. Vegur frá þjóðvegi að jarðgerðarstöð verður tæpir 900, þar af ný veglína um 100 m.



### 3 UMHVERFISMAT

#### 3.1 Staðhættir

Frá botni Eyjafjarðar gengur Eyjafjarðardalur til suðurs, u.þ.b. 60 km. Há fjöll veita gott skjól fyrir veðrum. Eyjafjarðará rennur út dalinn út í Pollinn á Akureyri, en fjöldi þveráa rennur í hana.

Flatlendi er mikið meðfram Eyjafjarðará að austan frá árósum fram að Stóra-Hamri. Meginhluti þessa svæðis er mýrlendi. Austan við mýrlendið tekur við jöfn brekka, þar sem tún eru nánast samfelld og þar er byggðin þéttust í sveitarfélaginu. Flatlendið meðfram Eyjafjarðará og ósum hennar er ríkt af votlendis- og vatnagróðri. Ein friðuð plöntutegund vex í Eyjafjarðarsveit, eggvíbaka. Af henni eru fáeinir plöntur í fjórum gilum. Hvítstör, ein sjaldgæfra tegunda í héraðinu, finnst á Þveráreyrum og Vaðlaheiði. Í greinargerð aðalskipulags *forsendur* kemur fram að ekki sé gert ráð fyrir að fyrirhugaðar framkvæmdir í Aðalskipulagi Eyjafjarðarsveitar 2005-2025 valdi raski á sjaldgæfum góðurfélögum eða plöntum sem hafi verndargildi. Landdýralíf á Eyjafjarðarsvæðinu er í meðallagi fjölbreytilegt miðað við allt landið en heimildir um aðra flokka en spendýr, fugla og skordýr eru fremur litlar. Talsvert magn af bleikju, en mun minna af laxi gengur upp í Eyjafjarðará. Af öðrum stöðum sem bleikja veiðist má nefna Þverá efri og neðri, Núpá úr Sölvadal ásamt Hólavatni.

Óshólmur Eyjafjarðarár ásamt fjörum og flæðimýrum beggja vegna árinna suður á mótis við suðurodda Staðareyjar eru á Náttúruinjasrá vegna náttúruverndargildis: Marflöt flæðilönd, árhólmur, kvíslar og leirur. Mikið fuglalíf, sérstætt gróðurfar. Svæðið nýtur hverfisverndar í Aðalskipulagi Eyjafjarðarsveitar. Vísað er til nánari umfjöllunar um staðhætti og lífríki í greinargerð II *forsendur*.

#### Náttúruvá

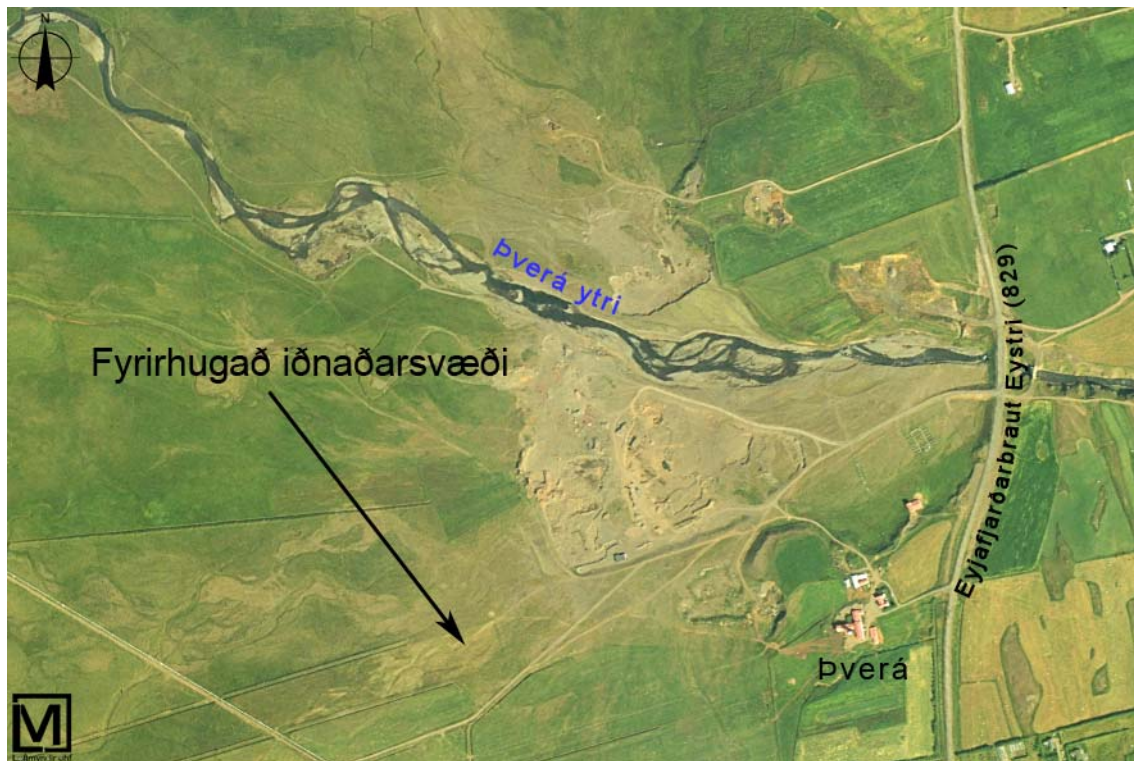
Í Flóðaslétta Eyjafjarðarár er langstærsta flóðasvæði Eyjafjarðar. Hún nær með litlum halla allt að 17 km inn í Eyjafjarðarsveit, frá óshólum árinna inn að Grund. Flóðahætta er á allri þessari sléttu, en ofar tekur við eldri framburðarslétta, Melgerðismelar. Þar ofan við hafa einnig orðið flóð í Eyjafjarðará. Það svæði sem talið er vera í mestri hættu vegna flóða í Eyjafjarðará er Reykárhverfi neðan núverandi þjóðveggar (Eyjafjarðarsveit, 2007).

Bent er á markmið aðalskipulags vegna náttúruvár og flóðahættu. Þar er m.a. kveðið á um að *Hættumat skal fara fram alls staðar þar sem mannvirkjagerð er fyrirhuguð og hætta er talin stafa af náttúruhamförum*.

#### Iðnaðarsvæði I-10

Iðnaðarsvæðið (um 5,7 ha) er á flatlendi austan Eyjafjarðarár og sunnan Þverár ytri. Svæðið er mestu óhreyft land, uppgrónar eyrar með nokkurri gróðurþekju en að hluta malarkrúsir í efnistökusvæði (1,3 ha). Svæðið er í um 700 m fjarlægð frá Eyjafjarðarbraut eystri, um 600 m frá heimahúsum Þverár, 350 m fjarlægð frá farvegi Þverár ytri og um 830 m frá austurbakka Eyjafjarðarár. Sjá mynd 1.

Iðnaðarsvæði I-10 er að hluta á því svæði sem afmarkað er á aðalskipulagsuppdrætti *E. Skriður og grjóthlaup, árflóð* sem svæði sem Eyjafjarðará getur flætt yfir. Afmörkun þess svæðis miðar við 10 m hæðalínu en byggir ekki á heimildum og rannsóknnum. Ekki hefur í mannaminum flætt yfir þetta svæði. Talið er að ekki stafi hætta af náttúruhamförum á iðnaðarsvæði I-10 og því þurfi ekki hættumat vegna uppbyggingar jarðgerðarstöðvar í landi Þverár.



Mynd 1 Loftmynd af iðnaðarsvæði og nágrenni (Loftmynd: Loftmyndir ehf.).

### 3.2 Aðferð

Við umhverfimat skipulagsbreytingarinnar var tekið mið af nákvæmni og hlutverki áætlunarinnar. Vinsun umhverfispáttá og umhverfismat byggir á fyrirliggjandi upplýsingum um staðhætti (Eyjafjarðarsveit, 2007), hönnun jarðgerðarstöðvarinnar sem reist verður á iðnaðarsvæðinu og umræðu um áhrif hennar á umhverfi í tilkynningu til Skipulagsstofnunar um matsskyldu framkvæmdarinnar (Molta ehf., 2008). Ekki var farið í sérstakar rannsóknir vegna matsins.

Fjallað er um samræmi breytingarinnar við Aðalskipulag Eyjafjarðarsveitar 2005-2025, umhverfisstefnu, deiliskipulag og stefnu stjórnvalda um meðhöndlun úrgangs, auk áhrifa á áætlanir um náttúru- og þjóðminjavernd og efnistöku. Greint er frá mengunarhættu þ.e. líklegum áhrifum frá starfsemi jarðgerðarstöðvar á náttúru, sem og hugsanlegum umhverfisáhrifum frá starfsemi jarðgerðarstöðvarinnar á heilsu (lykt og hávaði), landslag og samgöngur.

Einkennum og vægi hugsanlegra umhverfisáhrifa er lýst í samræmi við nákvæmni og hlutverk þessarar áætlunar. Þar sem við á er greint frá því hvort áhrif verði jákvæð, neikvæð, óveruleg eða hvort óvissa ríkir um hugsanleg áhrif og/eða hvort þau séu háð nánari útfærslu framkvæmda og/eða deiliskipulagi.

Umhverfismatið er unnið af teymi frá VGK-Hönnun hf. (nú Mannvit) í samstarfi við sveitarstjórn Eyjafjarðarsveitar.

### 3.3 Samræmi við aðrar áætlanir

#### *Aðalskipulag Eyjafjarðarsveitar 2005-2025 og umhverfisstefna*

##### **Viðmið**

##### **Framtíðarsýn**

- *Eyjafjarðarsveit er blandað samfélag sem þekkt á að verða fyrir umhverfissvæna landnýtingu, góð búsetuskilyrði og margvíslega starfsemi.*
- *Eyjafjarðarsveit skal sameina kosti dreifbýlis og þéttbýlis.*
- *Eyjafjarðarsveit verði til fyrirmyndar í sambylí við náttúruna og þekkt fyrir hreinleika, hollustu, útilíf og afbragðs uppeldisaðstæður.*
- *Samgöngur verði eins og best gerist og fjölbreytni í þjónustu og mannlífi á að draga að fólk til skemmri og lengri tíma.*

Markmið fyrir iðnaðar- og athafnasvæði: *Sköpuð verði skilyrði fyrir aukinni fjölbreytni atvinnulífs með því að fylgjast vel með öllum raunhæfum tækifærum sem gefast.*

Eitt af markmiðum vegna sorpeyðingar: *Eyjafjarðarsveit, sem aðili að Sorpeyðingu Eyjafjarðar bs., hefur samþykkt sörpáætlun byggðasamlagsins fyrir Eyjafjarðarsvæðið, sbr. lög nr. 55/2003 um meðhöndlun úrgangs. Áætlunin byggist á endurvinnslu og endurnýtingu sem meginstefnu í meðhöndlun úrgangs á starfssvæðinu.*

Markmið umhverfisstefnu: *Að Eyjafjarðarsveit verði kynnt og þekkt sem vistvænt samfélag, sérstaklega hvað varðar landbúnað, matvælaíðnað og ferðaþjónustu. Með orðinu vistvænt er hér átt við að skaða ekki loft, lág eða lög.*

##### **Niðurstaða**

Að afmarka iðnaðarsvæði fyrir jarðgerðarstöð, í samræmi við markmið svæðisáætlunar um meðhöndlun úrgangs, og þá útfærslu sem Molta ehf. hefur kynnt, samræmist almennt framtíðarsýn og markmiðum sveitarfélagsins varðandi landnotkun, umhverfis- og sörpmál. Svæðið er í landi Þverár, aðlægt núverandi efnistökusvæði, þar sem ekki eru þekktar minjar og aðkoma greið.

#### *Deiliskipulag iðnaðarlóðar fyrir jarðgerðarstöð.*

##### **Viðmið**

7. mgr. 9. gr. Skipulags- og byggingarlaga: *Svæðis-, aðal- og deiliskipulagsáætlanir skulu vera í innbyrðis samræmi.*

##### **Niðurstaða**

Samræmi er á milli tillögu að breytingu á Aðalskipulagi Eyjafjarðarsveitar 2005-2025 og Deiliskipulags iðnaðarlóðar fyrir jarðgerðarstöð Þveráreyrar – Eyjafjarðarsveit sem auglýst er samhliða.

##### **Vernd**

##### **Viðmið**

Markmið laga um náttúruvernd nr. 44/1999: *Stuðla að samskiptum manns og umhverfis þannig að hvorki spillist líf eða land né mengist sjór, vatn eða andrúmsloft.*

Markmið Skipulags- og byggingarlaga nr. 73/1997, kveða m.a. á um *að ... tryggja varðveislu náttúru og menningarverðmæta og koma í veg fyrir umhverfisspjöll og ofnýtingu, með sjálfbæra þróun að leiðarljósi.*

Tilgangur Þjóðminjalaga nr. 107/2001, er að *stuðla að verndun menningarsögulegra minja og tryggja að íslenskum menningararfi verði skilað óspilltum til komandi kynslóða.*

### Niðurstaða

Engin vatnsverndarsvæði, náttúruverndarsvæði né menningarminjar eru á fyrirhuguðu iðnaðarsvæði samkvæmt Aðalskipulagi Eyjafjarðarsveitar 2005-2025. Svæðið er einnig hvorki á Náttúruverndaráætlun 2004-2008 né á Náttúruminjasrá. Af þeim sökum er talið að breytingin samræmist ofangreindri stefnumörkun um náttúru- og þjóðminjavernd og umhverfisstefnu sveitarfélagsins.

### Meðhöndlun úrgangs

#### Viðmið

Sjá kafla 1.

#### Niðurstaða

Eins og fram kemur í kafla 1 er það liður í að ná markmiðum stjórnvalda um að draga úr urðun lífræns úrgangs að reisa jarðgerðarstöð í Eyjafjarðarsveit. Skipulagsbreytingin er því í samræmi við ákvæði laga nr. 55/2003 um meðhöndlun úrgangs, Landsáætlunar 2004-2016 og Svæðisáætlunar 2005-2020 um meðhöndlun úrgangs sem greint er frá í kafla 1.

### Efnistaka

#### Viðmið

Afmörkun efnistökusvæðis ES-6 í núgildandi aðalskipulagi og flokkun þess í flokk (V) *mjög stór náma; stærri en 150.000 rúmmetrar eða umhverfissmatsskyld að öðrum ástæðum.*

Markmið skipulags- og byggingarlaga er m.a. *að stuðla að skynsamlegri og hagkvæmri nýtingu lands og landgæða og laga um mat á umhverfisáhrifum að draga eins og kostur er úr neikvæðum umhverfisáhrifum viðkomandi framkvæmdar.*

#### Niðurstaða

Efnistökusvæði ES-6 minnkar en skipulagsbreytingin hefur ekki áhrif á stærðarflokkun námu í aðalskipulagi. Eins og greint er frá í greinargerð aðalskipulags er efnistaka á efnistökusvæði ES-6 háð mati á umhverfisáhrifum framkvæmda sem er á ábyrgð framkvæmdaaðila. Bent er á að eftir 1. júlí 2008 þurfa allar matsskyldar námur að hafa framkvæmdaleyfi. Með umsókn um efnistöku skal skila inn áætlun um efnistöku. Rekstraraðili námunar hefur þegar sótt um framkvæmdaleyfi v/áframhaldandi reksturs námunnar.

Ekki þarf tilflutning á efni vegna bygginga og vegagerðar þar sem jarðvegur hentar vel sem undirlag, með því er stuðlað að skynsamlegri nýtingu landgæða og dregið úr neikvæðum áhrifum vegna efnistöku og aðflutnings efnis.

## 3.4 Mengunarhætta

#### Viðmið

Samkvæmt markmiðum skipulags- og byggingarlaga nr. 73/1997 skal stefnt að því að *þróun byggðar og landnotkunar á landinu öllu verði í samræmi við skipulagsáætlanir sem hafi efnahagslegar, félagslegar og menningarlegar þarfir landsmanna, heilbrigði þeirra og öryggi að leiðarljósi.*

Markmið umhverfisstefnu Eyjafjarðarsveitar: *Að Eyjafjarðarsveit verði kynnt og þekkt sem vistvænt samfélag, sérstaklega hvað varðar landbúnað, matvælaíðnað og ferðaþjónustu. Með orðinu vistvænt er hér átt við að skaða ekki loft, lág né lög.*

Markmið laga nr. 7/1998 um hollustuhætti og mengunarvarnir miðar að því að *búa landsmönnum heilnæm lífsskilyrði og vernda þau gildi sem felast í heilnæmu og ómengudu umhverfi.* Nánar er kveðið á um að koma skuli í veg fyrir eða draga úr skaðlegum áhrifum

loftmengunar og mengunar vatns og umhverfis þess af mannavöldum í reglugerðum um loftgæði nr. 787/1999, og varnir gegn mengun vatns nr. 796/1999.

### Áhrif

Mengunarhætta vegna reksturs jarðagerðarstöðvar í landi Þverár gæti orðið vegna útblásturs, þroskunar moltu (lykt), sigvatns frá moltu í þroskun og hávaða frá vélum.

Hér á eftir verður greint frá því hvort og þá hver hugsanleg áhrif reksturs jarðagerðarstöðvar í landi Þverár gæti haft á jarðveg, vatn og loft. Umfjöllunin byggir á upplýsingum frá Moltu ehf. (2008):

#### Jarðvegur og vatn

Ekki er gert ráð fyrir teljandi sigvatnsmyndun við jarðgerðina og því eru litlar sem engar líkur taldar á að sigvatn geti mengað jarðveg og vatn. Helst eru líkur á að sigvatn leki frá moltu í úrkomu. Þroskunarplön munu halla eilítið og á þeim niðurföll þ.a. sigvatn mun ekki leka út fyrir þau. Einnig verða niðurföll í húsnæði og á móttökuplani. Frárennsli verður leitt í tveggja þrepa hreinsikerfi innan iðnaðarsvæðis.

#### Loft

Útblástur frá jarðgerðarstöð verður hreinsaður með ósonrafali áður en hann er losaður í andrúmsloftið og molta í þroskun utandyra vera nánast lyktarlaus. Moltan ætti því ekki valda óþægindum vegna lyktar né draga að vargfugl og meindýr. En alltaf getur þó verið hætt á að einhver lykt berist frá starfseminni einstaka sinnum í skamman tíma í einu.

#### Niðurstaða

Iðnaðarsvæðið er í meira en 100 m fjarlægð frá farvegi Þverár og Eyjafjarðarár sem er í samræmi við bókun á 86. fundi skipulagsnefndar og verndarsvæði vatnsbóla í austanverðri Eyjafjarðarsveit liggja hærra í landi en iðnaðarsvæðið. Óshólmar Eyjafjarðarár sem njóta hverfisverndar og eru á náttúruminjaskrá vegna náttúruverndargildis liggja neðar í sveitarfélaginu.

Samkvæmt upplýsingum frá Moltu ehf., (2008) hefur verið hugað að mengunarvörnum við hönnun jarðgerðarstöðvarinnar þannig að mengun mun ekki berast frá starfseminni út í umhverfið. Í ljósi þess er talið að áhrif aðalskipulagsbreytingarinnar á náttúru Eyjafjarðar þ.e. jarðveg, vatn, loft og lífríki muni vera óveruleg.

### 3.5 Heilsa (lykt og hávaði)

#### Viðmið

Markmið laga nr. 7/1998, um hollustuhætti og mengunarvarnir, miðar að því að *búa landsmönnum heilnæm lífsskilyrði og vernda þau gildi sem felast í heilnæmu og ómengduðu umhverfi*. Nánar er kveðið á um að draga úr eða koma í veg fyrir hávaða í reglugerð um hávaða nr. 933/1999.

#### Áhrif

Ónæði vegna lyktar eða hávaða vegna jarðagerðarstöðvar í landi Þverár gæti orðið vegna lyktar frá útblæstri eða moltu í þroskun utandyra og hávaða frá vélum og farartækjum.

Hér á eftir verður greint frá því hvort og þá hver hugsanleg áhrif rekstur jarðgerðarstöðvar í landi Þverár gæti haft. Umfjöllunin byggir á upplýsingum frá Moltu ehf. (2008):

#### Lykt

Útblástur verður hreinsaður og molta í þroskun utandyra er nánast lyktarlaus. En alltaf getur þó verið hætt á að einhver lykt berist frá starfseminni einstaka sinnum í skamman tíma í einu.

### **Hljóðvist**

Hljóðmengun verður lítil sem engin frá sjálfri framleiðslunni og verður jarðgerðarstöðin nokkuð fjarri næstu íbúðarhúsum og þjóðvegi.

### **Niðurstaða**

Talið er að ónæði vegna lyktar af moltu á svæðinu verði ekki meiri en frá landbúnaði í sveitinni og áhrif því óveruleg.

Með tilliti til þess að fyrir er efnistaka á því landsvæði sem um ræðir er talið að ónæði vegna hávaða frá jarðgerðarferlinu verði óverulegt.

## **3.6 Landslag**

### **Viðmið**

Í umhverfisstefnu Eyjafjarðarsveitar er kveðið á um að haldið verði markvisst áfram að uppræta sjónmengun úr sveitinni með því m.a. að landeigendur haldi umhverfi mannvirkja í góðu ásigkomulagi svo hvorki sé til lýta né hættu.

35. gr. laga 44/1999, um náttúruvernd kveður á um að við hönnun vega, virkjana, verksmiðja og annarra mannvirkja skal þess gætt að þau falli sem best að svipmóti lands.

### **Áhrif**

Fyrirhugað er að reist verði hús undir jarðgerðarstöð ásamt því sem molta mun þroskast á plönnum utandyra. Samkvæmt upplýsingum frá Molta ehf. verður útblástur ekki sýnilegur og því ekki sjónmengandi.

### **Niðurstaða**

Svæðið sjálft einkennist af ásýnd efnistökusvæðis og grónu flatlendi. Landslag Eyjafjarðarsveitar einkennist af landbúnaðarsvæðum með tilheyrandi útihúsum og íbúðahúsnæði. Bygging húsnæðis fyrir jarðgerðarstöð mun breyta ásýnd í næsta nágrenni iðnaðarsvæðisins, en talið er að breytingin muni hafa óveruleg áhrif á ásýnd Eyjafjarðarsveitar, verði hugað að því við útfærslu að svipmót þess verði sambærilegt því sem fyrir er í sveitinni.

## **3.7 Samgöngur**

### **Viðmið**

Lega stofn og tengivega auk göngu- og reiðleiða er skilgreind í aðalskipulagi.

Meðalumferð á dag yfir árið um Eyjafjarðarbraut eystri (þjóðveg nr. 829 01) var 912 bílar árið 2006. Meðalumferð á sumardegi var 1151 bíll og meðalumferð á vetrardegi 742 bílar (Vegagerðin, 2007). Umferð flutningsfarartækja um aðliggjandi efnistökusvæði er um 40-50 bílar á sólarhring. Dregið hefur úr umferð um svæðið sl. ár, en var þegar mest lét 110-115 bílar á dag. Þessi minnkun stafar af því að nú fer allt efni af svæðinu fullunnið (munnleg heimild, 13.03.2008).

### **Áhrif**

Breytingin hefur hvorki áhrif á legu vega né göngu- og reiðleiða.

Í töflu 1 er gerð grein fyrir áætlaðri umferð flutningstækja til og frá stöðinni eftir að rekstur hefst, á álagstíma og þegar úrgangsmagn er í lágmarki. Gert er ráð fyrir að meðalfarmþyngd aðkomandi úrgangs verði um 10 tonn. Álagstími móttöku verður mestur þegar sauðfjársláturúrgangur mun berast frá Húsavík (í september til og með febrúar) og er þá gert ráð fyrir mest 5 flutningsfarartækjum á dag. Gert er ráð fyrir að farmþyngd fullproskaðrar moltu frá jarðgerðarstöð verði 15 tonn. Þegar mest lætur myndi það þýða um 2-3 flutningsfarartæki á dag (júlí-desember). Fyrirhugað er að taka á móti úrgangi og flytja burt moltu á dagvinnutíma virka daga (Molta ehf., 2008).

**Tafla 1 Áætluð dagleg umferð fullhlaðinna flutningsfarartækja til og frá jarðgerðarstöð.**

	Til stöðvar	Frá stöð
Álagstími	4-5	2-3
Aðrir dagar ársins	2-3	1-2

### Niðurstaða

Miðað við þá umferð sem fyrir er á Eyjafjarðarbraut eystri og um efnistökusvæði ES-6 er talið að áhrif þessarar skipulagsbreytingar á samgöngur verði óveruleg.

### 3.8 Óbeytt landnotkun (núll-kostur)

Verði ekki af afmörkun iðnaðarsvæðis til jarðgerðar í landi Þverár mun þurfa að finna jarðgerðarstöð í Eyjafirði annan stað til að fylgja eftir markmiðum stjórnvalda og áformum sveitarstjórna í Eyjafirði um meðhöndlun lífræns úrgangs. Þá eru ekki uppi önnur áform um landnotkun á svæðinu en núverandi efnistaka á efnistökusvæði ES-6.

Verði ekki af framkvæmdum vegna jarðgerðarstöðvar í landi Þverár má reikna með að náttúran muni þróast áfram með núverandi landnotkun (efnistaka og landbúnaður).

### 3.9 Niðurstaða umhverfismats

Uppbygging og rekstur jarðgerðarstöðvar í Eyjafjarðarsveit er í samræmi við ákvarðanir sveitarstjórnar Eyjafjarðarsveitar í málaflokknum og stefnu sveitarfélaganna í Eyjafirði og íslenskra stjórnvalda um að auka endurnýtingu úrgangs. Iðnaðarsvæði fyrir jarðgerðarstöð í landi Þverár er talin heppileg staðsetning þar sem fyrir er iðnaðarstarfsemi og landið hentar vel til bygginga. Iðnaðarsvæðið er um 350 m fjarlægð frá farvegi Þverár ytri og um 830 m frá austurbakka Eyjafjarðarár. Engar þekktar minjar eru á svæðinu. Svæðið er töluvert frá þjóðveginum og nokkuð frá næstu íbúðarhúsum. Nálægð við Akureyri var ein forsenda fyrir staðarvali þar sem að stærstur hluti úrgangsins kemur þaðan og því eðlilegast að lágmarka þá flutningsvegalengd.

M.t.t. nákvæmni áætlunar og upplýsinga frá Moltu ehf. um hönnun og útfærslu er það niðurstaða umhverfismats að jarðgerðarstöð Moltu ehf. á iðnaðarsvæði í landi Þverár í Eyjafjarðarsveit muni hafa óveruleg áhrif á umhverfi verði hugað að því við útfærslu að svipmót bygginga verði sambærilegt því sem fyrir er í sveitinni. Þó er líklegt að einhver lykt berist frá starfseminni einstaka sinnum í skamman tíma í einu.

Sveitarstjórn bendir á að framkvæmdin er tilkynningarskyld til Skipulagsstofnunar sem ákvarðar hvort framkvæmdin skuli háð mati á umhverfisáhrifum.

### 3.10 Vöktun

Niðurstaða umhverfismats gefur ekki tilefni til sérstakrar vöktunar af hálfu sveitarfélagsins vegna breytingar á aðalskipulagi vegna iðnaðarsvæðis fyrir jarðgerðarstöð í landi Þverár sbr. 6 gr. laga um umhverfismat áætlana.

Sveitarstjórn bendir á að uppbygging jarðgerðarstöðvar er starfsleyfis skyld samkvæmt reglugerð nr. 785/1999 um starfsleyfi fyrir atvinnurekstur sem getur haft í för með sér mengun, samanber fylgiskjal 2, tölulið 8.5. Vöktun umhverfisáhrifa jarðgerðarstöðvar er á hendi rekstraraðila og eru sett skilyrði um mengunarvarnir og eftirlit í starfsleyfi.

## **4 MÁLSMEÐFERÐ**

### **4.1 Kynningarfundur**

Haldinn var almennur kynningarfundur í Eyjafjarðarsveit þann 13. mars 2008 þar sem áform um jarðgerðarstöð í landi Þverár voru kynnt þ.m.t. breyting á aðalskipulagi.

### **4.2 Samráð við Skipulagsstofnun**

Haft var samráð við Skipulagsstofnun um umfang og áherslur upplýsinga í umhverfisskýrslu símleiðis og með því að senda inn matslýsingu.

### **4.3 Auglýsing**

Í samræmi við skipulagslög nr. 73/1997 og lög um umhverfismat áætlana nr. 105/2006 mun fara fram almenn kynning og gefst þá hverjum þeim sem telur sig eiga hagsmuna að gæta 6 vikna frestur til athugasemda.

### **4.4 Umsagnir**

Í samræmi við niðurstöðu samráðs við Skipulagsstofnun í febrúar og apríl 2008 verður leitað umsagnar Skipulagsstofnunar, Umhverfisstofnunar, Heilbrigðiseftirlits Norðurlands eystra, Matvælastofnunar-Veiðimálastjóra og Fornleifaverndar ríkisins. Að auki sent Nátturuverndarnefnd Eyjafjarðarsvæðis til umsagnar.

*Uppfært eftir framvindu verksins*

### **4.5 Athugasemdir**

*Uppfært eftir framvindu verksins*

### **4.6 Samantekt sbr. 9.gr. laga um umhverfismat áætlana**

*Uppfært eftir framvindu verksins*



## HEIMILDIR

Alþingi, 2008. *Lagasafn*. [www.althingi.is](http://www.althingi.is)

Eyjafjarðarsveit, 2007. *Aðalskipulag Eyjafjarðarsveitar 2005-2025*. Greinargerðir og uppdráttir. Unnið af Teiknistofu Benedikts Björnssonar.

Eyjafjarðarsveit, 2008. *Drög að tillögu að deiliskipulagi fyrir iðnaðarsvæði Þveráreyjum Eyjafjarðarsveit*. Greinargerð og uppdráttir.

Eyjafjarðarsveit, 2006-2008. *Fundargerðir sveitarstjórnar og skipulagsnefndar Eyjafjarðarsveitar*. [www.eyjafjarðarsveit.is](http://www.eyjafjarðarsveit.is).

Lofmyndir ehf., 2008. [www.is.map24.com](http://www.is.map24.com).

Molta ehf., 2008. *Jarðgerðarstöð, Þveráreyrum, Eyjafjarðarsveit. Tilkypping um framkvæmdir*. Unnið af VGK-Hönnun hf. VH-2008-030.

Náttúruverndarráð, 1996. *Náttúruminjaskrá*. 7. útgáfa.

Heilbrigðiseftirlit Norðurlands eystra, 22004. Flokkun vatna á Norðurlandi eystra.

Eyjafjarðará, Glerá, Hörgá og Svarfaðardalsá. Unnið af Háskólasetrinu í Hveragerði.

Sorpeyðing Eyjafjarðar bs., 2005. *Svæðisáætlun um meðhöndlun úrgangs 2005-2020*.

Unnið af Línuhönnun hf.

Stjórnartíðindi, 2008. *Reglugerðasafn*. [www.reglugerdir.is](http://www.reglugerdir.is)

Vegagerðin, 2007. *Umferð á Þjóðvegum 2006*. [www.vegagerdin.is](http://www.vegagerdin.is).

Þingsályktun um náttúruverndaráætlun 2004-2008.